












THEORIE A – EXAMEN

HET NOTENSTELSEL




We kennen in de muziek de volgende soorten noten en rusten:

	Hele noot		Hele rust (hangt aan de lijn)
	Halve noot		Halve rust (ligt op de lijn)
	Kwart noot		Kwart rust
	Achtste noot		Achtste rust
	Zestiende noot		Zestiende rust
	Tweeëndertigste noot		Tweeëndertigste rust

Er zijn nog meer rusttekenen

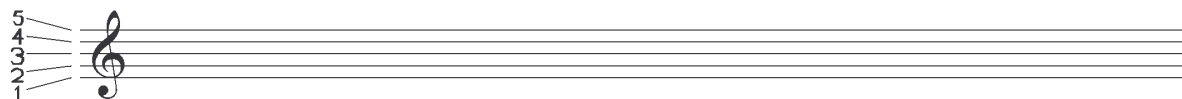


VERLENGING VAN NOTEN EN RUSTEN

-  Een punt achter de noot of rust verlengt deze met de helft van de waarde.
-  Een verbindingsboog, de twee noten worden samen één noot.
-  Een fermate deze geeft aan dat de noot klinkend langer mag worden gehouden.

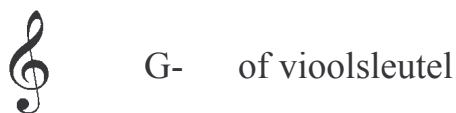
Voor het noteren van de toonhoogte maken wij gebruik van een notenbalk van vijf lijnen.

De onderste noemen wij de eerste lijn.



MUZIEKSLEUTELS

Om noten te kunnen lezen maken wij gebruik van muzieksleutels.
Deze worden aan het begin van de notenbalk geplaatst.
De sleutel geeft aan hoe een bepaalde noot op een lijn heet.



De namen van de noten zijn de eerste zeven letters van het alfabet.

A B C D E F G Deze worden STAMNOTEN genoemd.

Wij kennen in de muziek verschillende soorten C's.

Vaak wordt er gesproken over een hoge C of een lage C.

Om nu precies aan te geven welke noot bedoeld wordt maken wij gebruik van het volgende schema:

3. groot oktaaf 4. klein oktaaf

5. eengestreept oktaaf 6. tweegestreept oktaaf 7. driegestreept oktaaf

C D E F G A B c d e f g a b c' d' e' f' g' a' b' c'' d'' e'' f'' g'' a'' b'' c''' d''' e''' f''' g''' a''' b'''

Elk octaaf begint bij C,
Elk octaaf eindigt met B.

		9. Vijfgestreept octaaf	c''''''
		8. Viergestreept octaaf	c'''''
	hoog	7. Driegestreept octaaf	c''''
		6. Tweegestreept octaaf	c'''
	naar	5. Eéngestreept octaaf	c''
		4. Klein octaaf	c
		3. Groot octaaf	C
		2. Contra octaaf	C'
van laag		1. Subcontra octaaf	C''

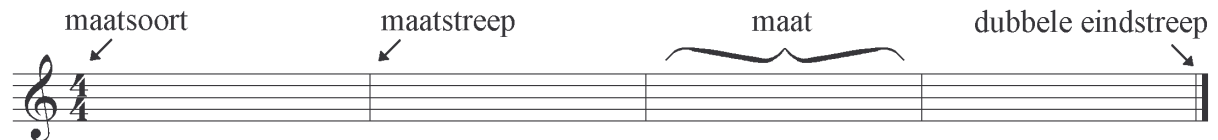
MAATSOORTEN

De maten worden door *maatstrepen* gescheiden.

Aan het eind van een muziekstuk staat een *dubbele streep*.

De afstand (ruimte) tussen twee maatstrepen heet: *maat*.

Bijvoorbeeld:



Normaal gesproken duren alle maten even lang, ongeacht het aantal noten in die maat, bijvoorbeeld:



De *maatsoort* wordt aangegeven door 2 cijfers onder elkaar.

Het *bovenste* cijfer geeft aan hoeveel tellen in iedere maat komen.

Het *onderste* cijfer geeft aan welke soort noot één tel duurt.

$$\frac{3}{1} = \frac{3}{\circ}$$

3 tellen in de maat
De \circ duurt 1 tel

$$\frac{3}{2} = \frac{3}{\text{min.}}$$

3 tellen in de maat
De min. duurt 1 tel

$$\frac{3}{4} = \frac{3}{\text{qu.}}$$

3 tellen in de maat
De qu. duurt 1 tel

$$\frac{3}{8} = \frac{3}{\text{qu.}}$$

3 tellen in de maat
De qu. duurt 1 tel

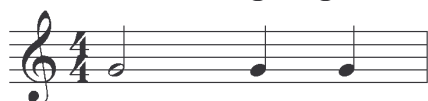
$$\frac{3}{16} = \frac{3}{\text{qu.}}$$

3 tellen in de maat
De qu. duurt 1 tel

$$c = \frac{4}{4} \quad \text{C} = \frac{2}{2}$$

Dit laatste noemt men *alla brève*
Of *doorgesneden maat*

Veelal begint een muziekstuk op de eerste tel van de maat, of is in ieder geval de eerste maat volledig uitgeschreven, bijvoorbeeld:



In dit geval spreken we van een
volledige maat.

Soms staan er minder tellen in de eerste maat, dan de maatsoort aangeeft,
Bijvoorbeeld:



In dit geval spreken we van een niet-volledige eerste maat: een *opmaat*.

Opmaat en *slotmaat* vormen samen één volledige maat.

In het volgende voorbeeld moet dus de slotmaat geen vier, maar twee tellen hebben, omdat de eerste maat ook maar twee tellen heeft.



HERHALINGSTEKENS

In de muziek kennen we een aantal tekens die (een gedeelte van) een muziekstuk herhalen.

A  Fine

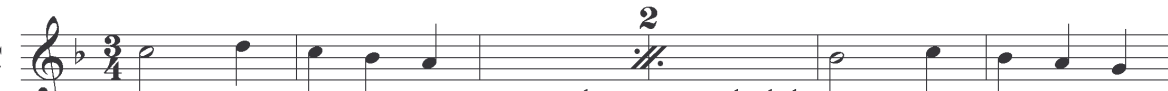
 reprise of herhaling


D.C. = Da Capo
= herhalen vanaf het begin
al *Fine* = tot het einde


D.C. al Fine


B  voorgaande maat herhalen



C  voorgaande twee maten herhalen



D  bij de herhaling hokje 1 overslaan en in hokje 2 verdergaan



E

Fine

D.S. = Dal Segno
= herhalen vanaf dit teken: §

D.S. al Fine

F

al Coda ⊕

D.C.

Coda

⊕ = Coda teken
= bij het herhalen overspringen op Coda
Coda = slotstuk

TEMPO

Tempo is een *snelheid* waarin een muziekstuk gespeeld wordt.
Dit kan op twee manieren worden aangegeven:

1. relatief = (betrekkelijk), doormiddel van een groot aantal, meestal Italiaanse termen, en geeft niet alleen het tempo aan maar vaak ook het karakter van een muziekstuk.
2. absoluut = (precies), bijvoorbeeld: ♩ = 80, betekent 80 tellen per minuut.
De snelheid van de slagen kun je bepalen met behulp van een metronoom; elke slag is dan één tel.

Bij de relatieve *tempoaanduidingen* onderscheiden we gewoonlijk vijf tempogroepen:

1. **de zéér langzame beweging**
 - Largo = breed
 - Adagio = langzaam met uitdrukking
 - Lento = slepend
 - Grave = zwaar, gewichtig
2. **de matig langzame beweging**
 - Andante = gaande, rustige beweging (rustig wandeltempo)

3. de matig snelle beweging

Allegretto	=	tamelijk vrolijk en snel
Moderato	=	matig tempo
Allegro moderato	=	matig snel

4. de snelle beweging

Allegro	=	vrolijk en snel
---------	---	-----------------

5. de zéér snelle beweging

Vivace	=	opgewekt, levendig
Presto	=	zeer snel

TEMPO WIJZIGINGEN (vertragingstermen en versnellingstermen)

Rallentando	(rall.)	=	vertragen
Ritardando	(ritard.)	=	vertragen
Ritenuto	(rit.)	=	plotseling vertragen
Accelerando	(accel.)	=	versnellen
Stringendo	(string.)	=	versnellen en toenemen in toonsterkte


Bovenstaande termen worden eventueel gevolgd door:

A tempo	=	het voorgaande tempo
Tempo I	=	het eerste tempo

RITME

Ritme ontstaat wanneer langere en kortere noten in een maatsoort gebruikt worden, bijvoorbeeld:



Een kleine ritmische groep, bijvoorbeeld  wordt wel een ritmische figuur genoemd. Komt zo'n ritmische figuur regelmatig in het muziekstukje terug, dan wordt gesproken over een bepaald *ritme* of een *ritmische kadans*.

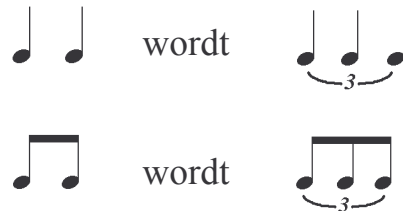
Men spreekt van een *gepunteerd ritme*, wanneer er in een ritmische figuur van een punt achter de noot wordt gebruik gemaakt, bijvoorbeeld:



Er zijn bijzondere ritmische figuren, nl. de antisymmetrische figuren, waarbij de onderverdeling van de maatsoort verandert.

Triool

Dit is een groepje van drie gelijke noten, die in de plaats komen van twee van dezelfde soort, bijvoorbeeld:



Deze drie noten worden dus in dezelfde tijd gespeeld als normaal twee: werkt *versnellend*.

Duool

Dit is een groepje van twee noten, die in de plaats komen van Drie van dezelfde soort, bijvoorbeeld:



Deze twee noten worden dus in dezelfde tijd gespeeld als Normaal drie: werkt *vertragend*.

Syncoop

Dit is een accent (klemtoon) verschuiving.

Door overbinding wordt het accent (klemtoon) verplaatst naar een daarvoor liggende noot met een minder accent (klemtoon), bijvoorbeeld:





Hierdoor wordt de regelmaat in de maat onderbroken, doordat het maataccent (klemtoon) iets naar voren komt.

DYNAMIEK





Dynamiek is de *toonsterkte*.

De volgende tekens en woorden hebben betrekking op de dynamiek:

<i>pp</i>	=	pianissimo	=	zeer zacht	}	terassen- dynamiek
<i>p</i>	=	piano	=	zacht		
<i>mp</i>	=	mezzo piano	=	half zacht (matig zacht)		
<i>mf</i>	=	mezzo forte	=	half sterk (matig sterk)		
<i>f</i>	=	forte	=	sterk		
<i>ff</i>	=	fortissimo	=	zeer sterk		
	=	cresc.	=	geleidelijk sterker worden	}	over- gangs- dynamiek
	=	decresc.	=	geleidelijk zachter worden		
dim.	=	diminuendo	=	geleidelijk zachter worden		

ARTICULATIE (= speelmanier)

Allerlei tekens, zoals puntjes, bogen streepjes, geven aan op welke manier de noten gespeeld moeten worden. We kennen:

Staccato	=	gestoten		kort, los, gescheiden (met tú of tá aanzetten)
Legato	=	gebonden		niet aanzetten
Portato	=	gedragen		net niet gebonden (met dú of dá aanzetten)
Tenuto	=	breed spelen		
Accent	=	\wedge of $>$		begin van de noot sterker aanzetten
<i>sf</i> of <i>sfz</i>	=	sforzando of sforzato		zeer sterk accent

VERHOGINGEN, VERLAGINGEN, HERSTELLINGSTEKENS

Een *kruis* # verhoogt de noot met een halve toonafstand.

We krijgen nu de achtervoeging “-is”.

Dus *ais, bis, cis, dis, eis, fis, gis*.

Een *mol* b verlaagt de noot met een halve toonafstand.

We krijgen nu de achtervoeging “-es”.

Dus *bes, ces, des, es* (geen ees), *fes, ges, as* (geen aes).

Een *herstellingsteken* ♯ heft de verhoging of verlaging weer op.

ENHARMONISCHE VERWISSELINGEN

Noten die hetzelfde klinken kunnen meerdere namen hebben, b.v.

Met andere woorden:	een	Cis	klinkt als een	Des
	een	Dis	klinkt als een	Es
	een	Fis	klinkt als een	Ges
	een	Gis	klinkt als een	As
	een	Ais	klinkt als een	Bes

Dit noemen we ENHARMONISCH GELIJKE TONEN

GROTE TERTS TOONLADDERS

Deze zijn te herkennen aan de plaats van de halve toonafstanden, nl. tussen de 3^e en de 4^e en tussen de 7^e en de 8^e toon:

De toonladder van C grote terts is de eenvoudigste:

Toontrap	:	1	*	2	*	3	*	4	*	5	*	6	*	7	*	8
Naam van de noot	:	C	D	E	F	G	A	B	C							
Volgorde van de toonafstanden:			1		1	½	1		1		1		1		½	

Op welke toon een grote terts toonladder ook begint, altijd moeten de halve toonafstanden zich bevinden tussen de 3^e en 4^e, en tussen de 7^e en de 8^e toontrap.

Begint de toonladder niet op een C, maar op een andere noot, dan zal de juiste volgorde ontstaan door verhogingen (kruizen) of verlagingen (mollen) van de stamtonen (stamtonen zijn A, B, C, D, E, F, G).

D grote tert **fout!**

Toontrap	:	1 * 2 * 3 * 4 * 5 * 6 * 7 *
8		
Naam van de noot	:	D E F G A B C D
Volgorde van de toonafstanden:		1 ½ 1 1 1 ½ 1

D grote tert **goed!**

Toontrap	:	1 * 2 * 3 * 4 * 5 * 6 * 7 *
8		
Naam van de noot	:	D E F# G A B C# D
Volgorde van de toonafstanden:		1 1 ½ 1 1 1 ½

F grote tert **fout!**

Toontrap	:	1 * 2 * 3 * 4 * 5 * 6 * 7 *
8		
Naam van de noot	:	F G A B C D E F
Volgorde van de toonafstanden:		1 1 1 ½ 1 1 ½

F grote tert **goed!**

Toontrap	:	1 * 2 * 3 * 4 * 5 * 6 * 7 *
8		
Naam van de noot	:	F G A Bb C D E F
Volgorde van de toonafstanden:		1 1 ½ 1 1 1 ½

Eén en ander zal misschien duidelijke worden door de hierbij afgebeelde tekeningen van het toetsenbord van een piano of orgel:

Leer dit schema uit je hoofd:

t	aantal kruizen:	t	aantal mollen
o	fis cis gis	o	bes es as
o		o	
n	G ___ ↑	n	F ___ ↑
l		l	
a		a	

d D ___↑___↑

d

e

r A ___↑___↑___↑

Ezelsbruggetjes:

Aantal voortekens in de kruizen:

1. God Geef
2. Doet De
3. Alle Aap
4. Engelen Een
5. Beven van de Bord
6. Foute Fis
7. Ceren Cis

d Bes ___↑___↑

d

e

r Es ___↑___↑___↑

Aantal voortekens in de mollen:

1. Friese Frits
2. Boeren Bestudeerde
3. Eten Esperanto
4. Alle Astrologie
5. Dagen Desnoods
6. Gele Geschiedenis
7. Citroenen Ces

INTERVALLEN

Een interval is de afstand tussen twee tonen.

Voor het A-examen benoemen we de intervallen vanuit de stamtonen. De 8 belangrijkste basis intervallen zijn:

<i>afstand</i>		<i>interval</i>		<i>stamtonen</i>
1 – 1	–	PRIEM	–	b.v. c – c
1 – 2	–	SECUNDE	–	b.v. c – d
1 – 3	–	TERTS	–	b.v. c – e
1 – 4	–	KWART	–	b.v. c – f
1 – 5	–	KWINT	–	b.v. c – g
1 – 6	–	SEXT	–	b.v. c – a
1 – 7	–	SEPTIEM	–	b.v. c – b
1 – 8	–	OCTAAF	–	b.v. c – c'

DE TOONSOORT

Het aantal kruizen of mollen vooraan de notenbalk en meestal de slottoon van het stukje bepalen de toonsoort van het stuk.

De noten uit de toonladder, waarmee het stukje is gecomponeerd, noemt met de toonsoort.

KENNIS VAN JE EIGEN INSTRUMENT

Ontstaan van de toon

Bij blaasinstrumenten ontstaat bij het aanblazen in de buis een trillende luchtkolom, die zich verder buiten het instrument (in de ruimte, de lucht) voortplant.

Hoe *wijder* en hoe *langer* de buis, hoe lager de toon (bas).
Hoe *smaller* en hoe *korter* de buis, hoe hoger de toon (piccolo).

Bij blaasinstrumenten kun je door middel van gaten, kleppen, coulisse, pistons en ventielen de luchtkolom *korter* of *langer* maken, waardoor de toon *hoger* of *lager* wordt.

De stemming van de verschillende instrumenten

We onderscheiden binnen de harmonie-, fanfare- en brassbands (hafabra) blaasinstrumenten in vier verschillende stemmingen, te weten:

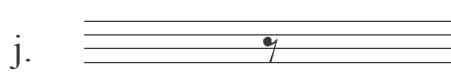
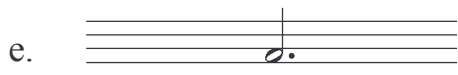
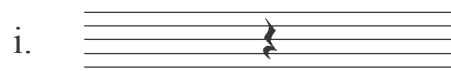
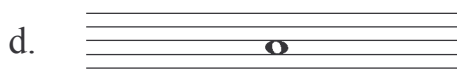
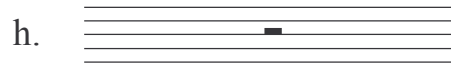
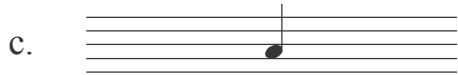
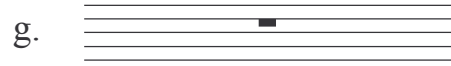
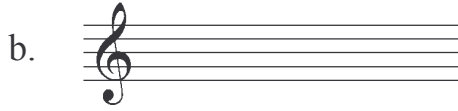
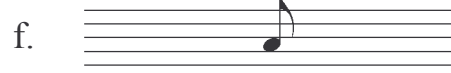
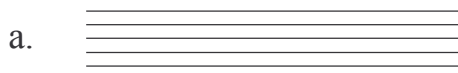
<i>C-instrumenten</i>	Als je een c' pakt en leest dan klinkt er een c'. Piccolo, fluit, hobo, fagot, schuiftrombone.
<i>Bes-instrumenten</i>	Als je een c' pakt en leest, dan klinkt er een bes. Bes-klarinet, sopraan-saxofoon, bugel, trompet, Cornet, tenor-saxofoon, bariton, bes-bas.
<i>Es-instrumenten</i>	Als je een c' pakt en leest, dan klinkt er een es'. Es-klarinet, es-cornet, alt-saxofoon, cor, alt, bariton-saxofoon, es-bas.
<i>F-instrumenten</i>	Als je een c' pakt en leest, dan klinkt er een f.

Het ontstaan van de toon, het toonbereik, de werking en de stemming van je eigen instrument wordt behandeld door de docent.

Voor het slagwerk is eveneens van belang: enige kennis van het gestemd en het ongestemd slagwerk.

VRAGEN A-EXAMEN

1. Hoe heten de volgende tekens:

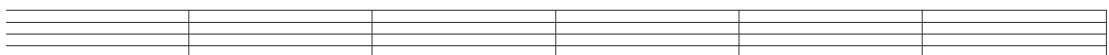


2. Noteer de volgende noten en rusten:

a.	b.	c.	d.	e.	f.
hele	halve	kwart	8 ^e	16 ^e	32 ^e
noot	noot	noot	noot	noot	noot



g.	h.	i.	j.	k.	l.
hele	halve	kwart	8 ^e	16 ^e	32 ^e
rust	rust	rust	rust	rust	rust



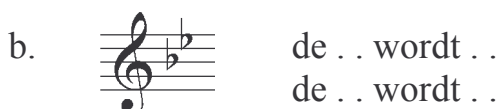
3. Aan het begin van het stuk staan veel tekens die vertellen, hoe je het stuk moet spelen.

Hier komen een paar voorbeelden.

Leg uit wat je bij de volgende tekens moet doen:

Voor *vioolsleutellezers*:

Voor *bassleutellezers*:

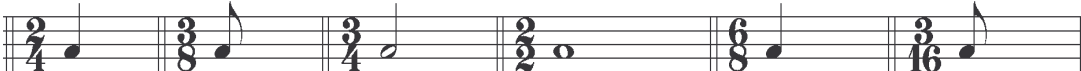


c.  Het bovenste cijfer betekent:
Het onderste cijfer betekent:


d. 

4. Hoelang duren de volgende noten en rusten?


a: b: c: d: e: f:



g: h: i: j: k: l:



m: n: o: p: q: r:



5. Het tempo van het stuk kun je vinden door de moeilijk (Italiaanse) Woorden die boven het stuk staan.

- Wat is tempo?
- Noem zes moeilijke woorden die met tempo te maken hebben en schrijf ook de betekenis hiervan op.
- Soms staat er ♩ = 60 boven een stuk.
Wat betekent dat en welk apparaat gebruik je hiervoor?
- Wat moet je doen bij rall. of rit?
Noem ook het woord dat het tegenovergestelde betekent.

- Wat is dynamiek?
- Noem vier voorbeelden.
- Wat is overgangsdynamiek en noem twee voorbeelden van tekens en woorden die je kent.
- Wat is het tegenovergestelde van overgangsdynamiek?

- Wat is articulatie?
- Noem drie voorbeelden van articulatie en leg uit wat ze betekenen.
- Hoe schrijf je ze op?

8. a. Hoe kun je vinden welke toonladder er is gebruikt om een stuk te componeren?
- b. Tussen welke toontrappen zitten de halve toonafstanden bij een grote tertstoonladder?
- c. Waar zitten de halve toonafstanden bij de stamtonen?
- d. Schrijf de volgende toonladders op en geef aan waar de halve toonafstanden zitten: C, A, Bes, G en Es.
- e. Welke noot speel je hetzelfde als:
Fis, Ces, As, Dis, Fes, Bis, Ais, Ges.
- f. Wat zijn de toonsoorten van de stukje op bladzijde 4 en 5?
9. a. Wat betekent *D.C.* en wat betekent *D.S.*?
- b. Hoe kun je zien dat een stuk herhaald moet worden?
- c. Wat betekent: ♯ ?
- d. Hoe heet dit teken ♮ en wat moet je daar doen?
10. a. Wat voor stemming heeft jouw instrument?
- 11: a. Wat is een interval?
- b. Noem de 8 belangrijkste basis intervallen:
- | | |
|----|----|
| 1. | 5. |
| 2. | 6. |
| 3. | 7. |
| 4. | 8. |
- c. Schrijf de naam van het juiste interval erachter:
- | | |
|---------|-----------|
| C – G = | G – G' = |
| F – A = | E – A = |
| D – E = | A – G = |
| B – D = | F – Bes = |